

**Département : Mayenne (53)**

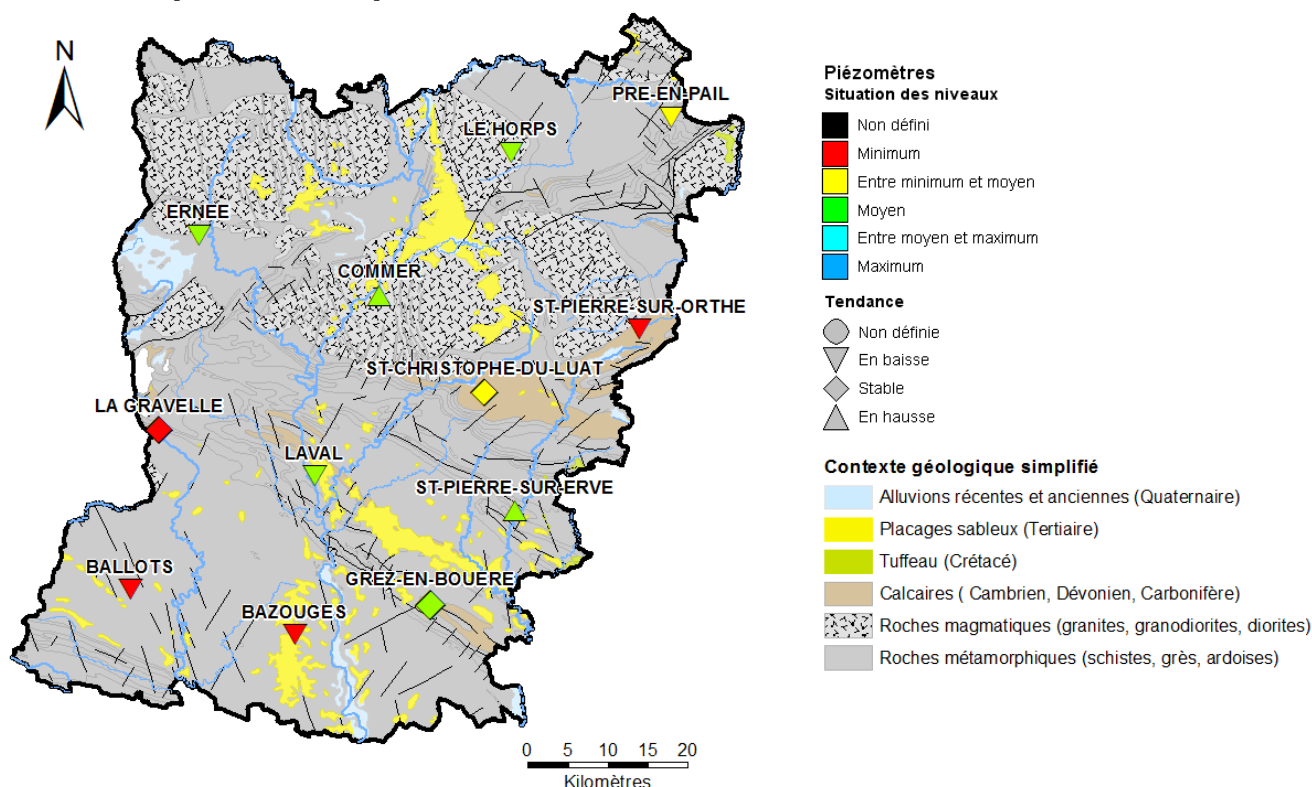
**Date : 1<sup>er</sup> octobre 2017**

Le BRGM – Service Géologique Régional des Pays de la Loire – gère depuis 2003 le réseau de suivi piézométrique patrimonial du département de la Mayenne.

Les 12 ouvrages de suivi constituant ce réseau sont répartis comme suit : 5 sont implantés dans des schistes, 1 dans des grès armoricains, 1 dans du granite et les 4 autres dans des calcaires du Cambrien et du Dévonien. Le piézomètre restant suit la nappe des sables rouges du Pliocène (placage important à l'Ouest de Château-Gontier).

Les données issues de ce réseau sont par ailleurs mises à disposition et téléchargeables sur le site internet public [www.adès.eaufrance.fr](http://www.adès.eaufrance.fr). ADES est la banque nationale d'Accès aux Données sur les Eaux Souterraines.

## Situation piézométrique au 1<sup>er</sup> octobre 2017



En septembre, le niveau piézométrique des nappes les plus réactives (*nappe de socle à Commer, nappe des calcaires carbonifères à St Pierre sur Erve*) a connu une nette hausse sous l'effet des épisodes pluvieux. En revanche, malgré ces pluies, les niveaux observés sur les autres aquifères de Mayenne ont continué de baisser de façon régulière indiquant ainsi la poursuite de la vidange saisonnière.

A début octobre, les niveaux des nappes sont majoritairement en baisse et restent supérieurs ou équivalents aux minimas enregistrés en 2005, année de sécheresse marquante. *Pour les nappes suivies depuis 2006 ou 2010, les suivis n'intégrant pas l'année 2005, les niveaux observés restent inférieurs aux minimas enregistrés en 2011.*

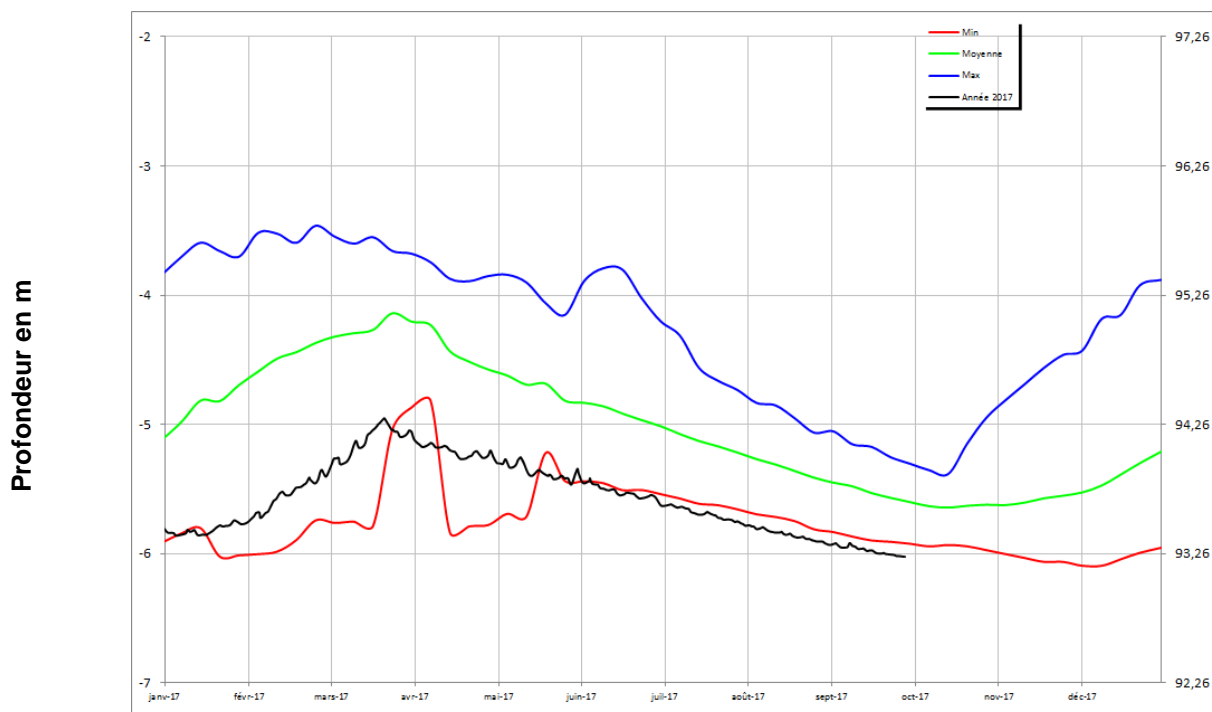
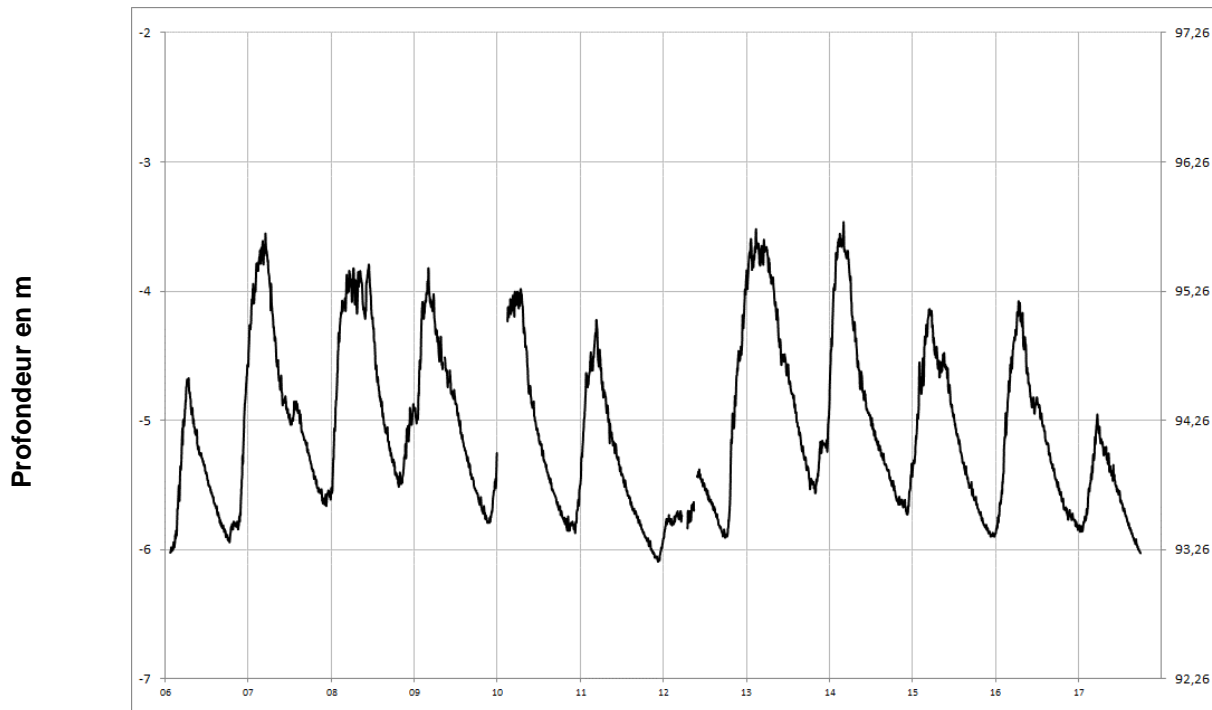
Selon les conditions météorologiques à venir, l'épisode de recharge observé à Commer et Saint-Pierre-sur-Erve pourra se prolonger et s'étendre à d'autres ressources moins réactives ou s'arrêter.

## Chroniques piézométriques au 1<sup>er</sup> octobre 2017

L'ensemble des données de suivi est consultable et téléchargeable sur : [www.adess.eaufrance.fr](http://www.adess.eaufrance.fr).

Pliocène  
(sables rouges)

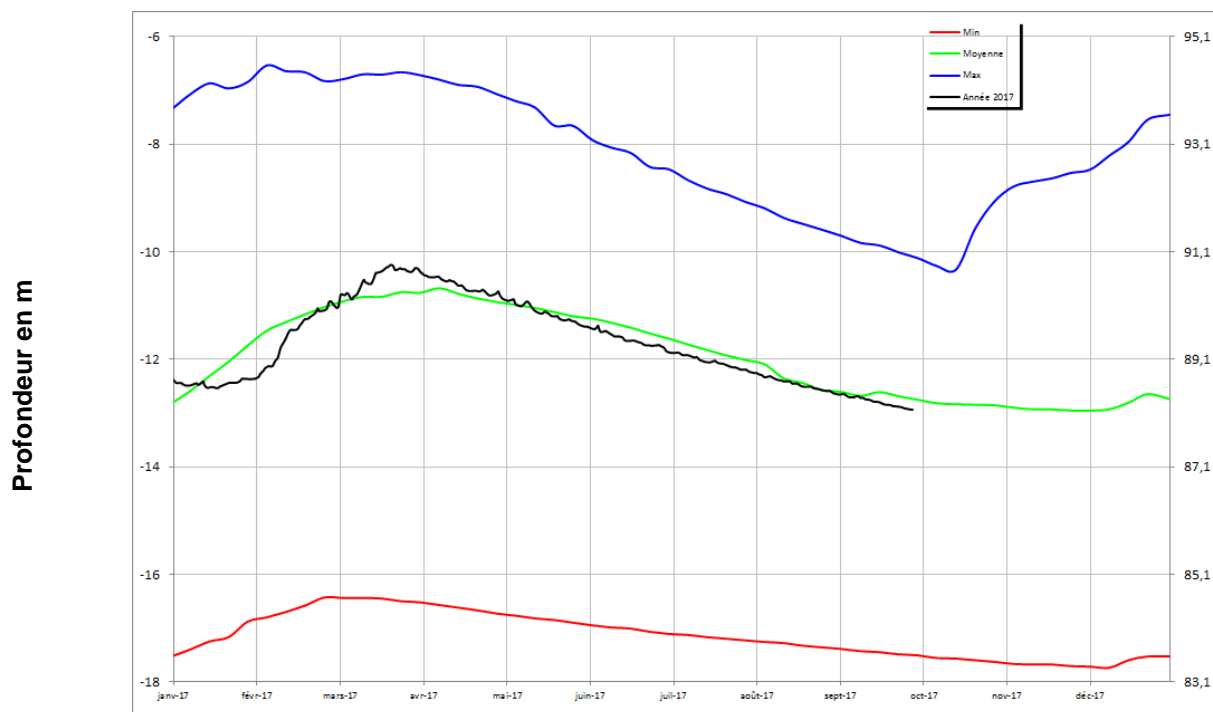
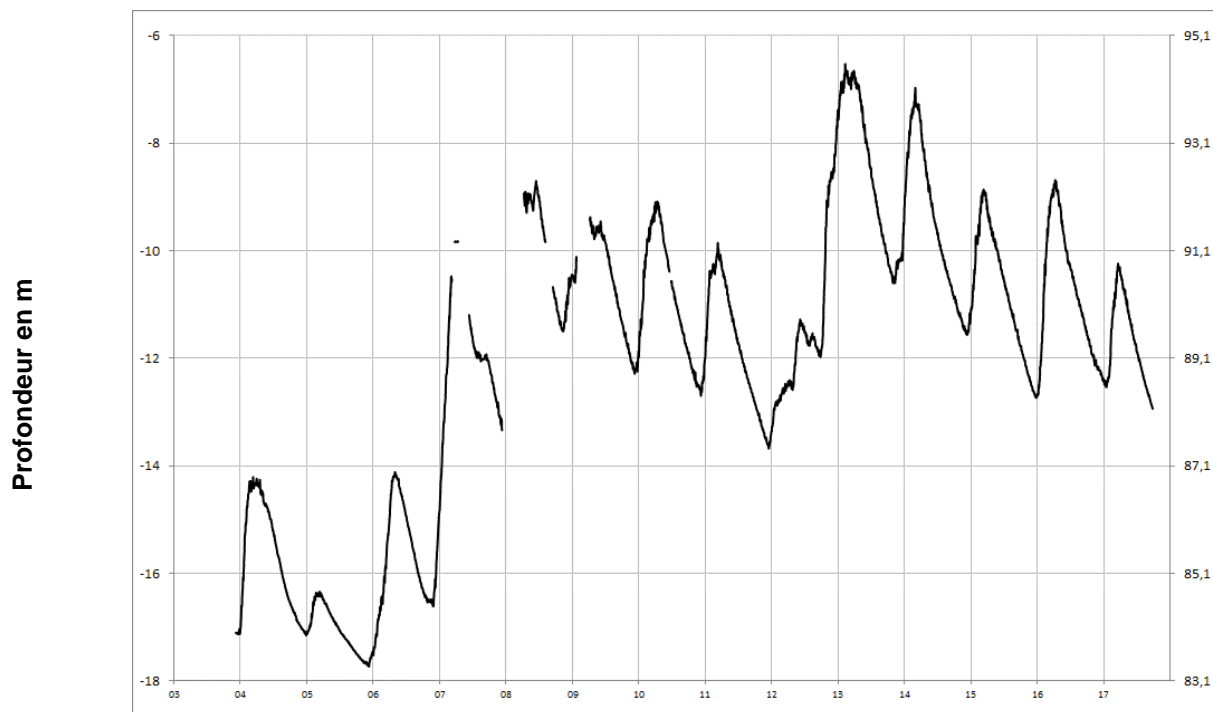
**BAZOUGES**  
**03904X0064/PZ**





Socle

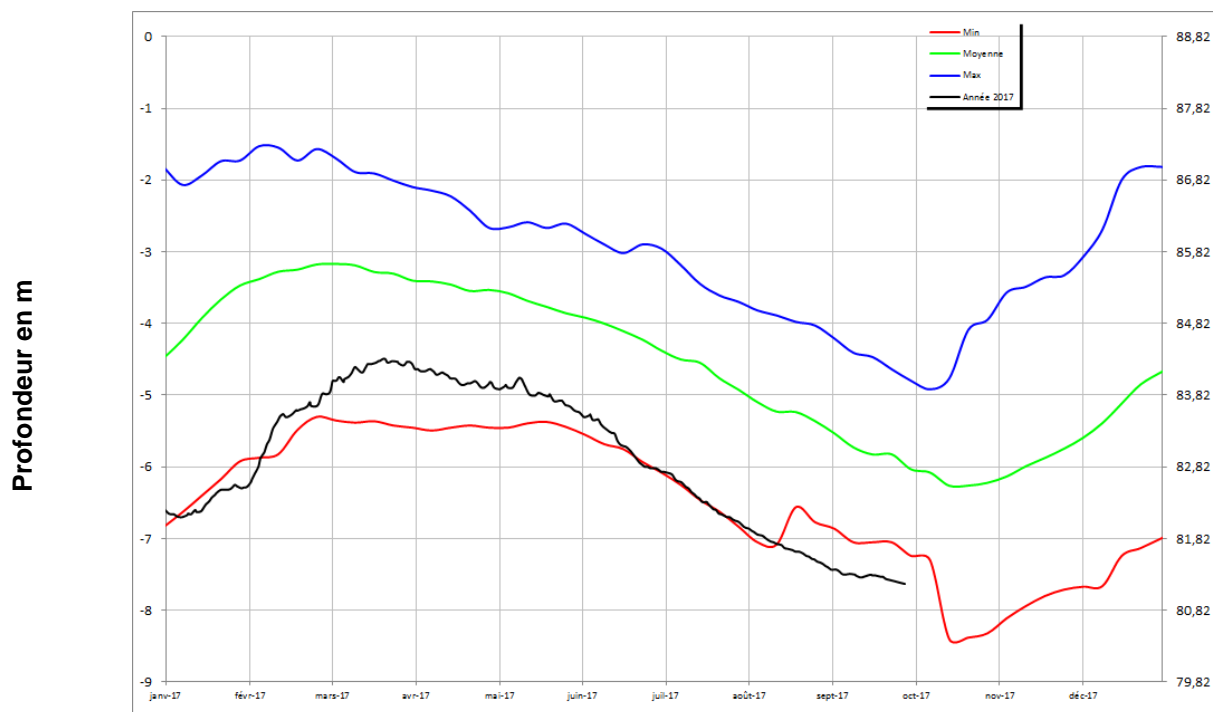
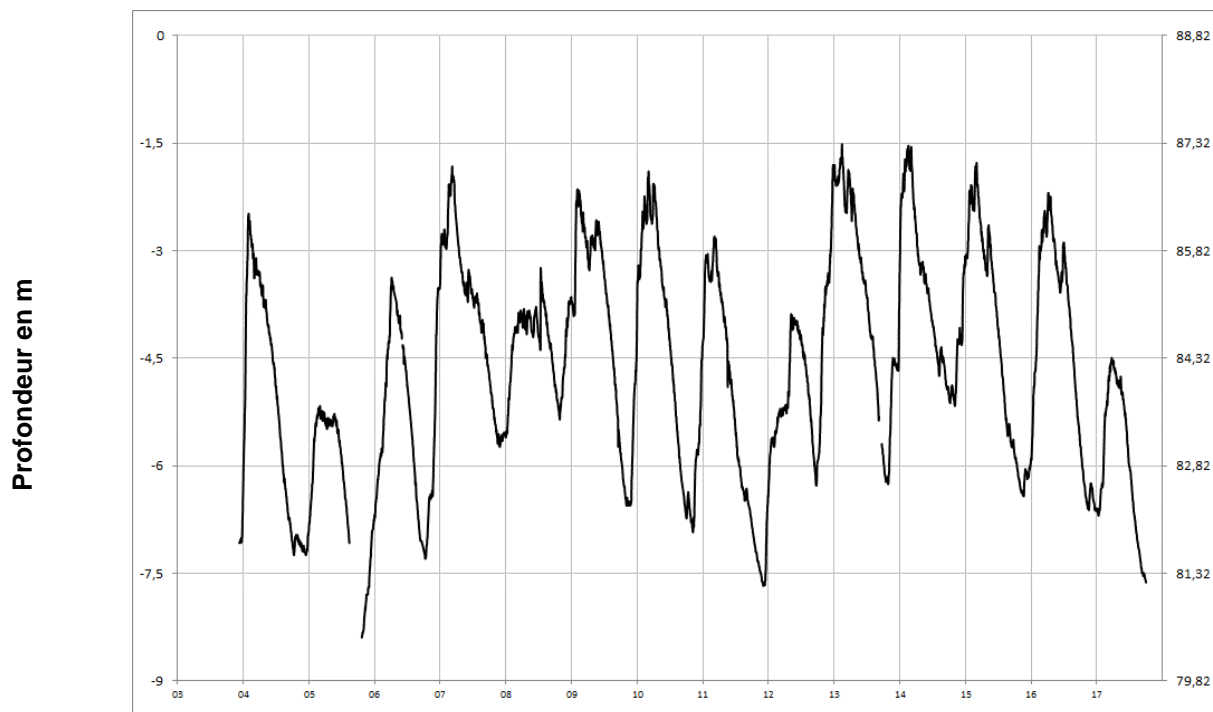
## LAVAL 03554X0029/PZ5





Socle

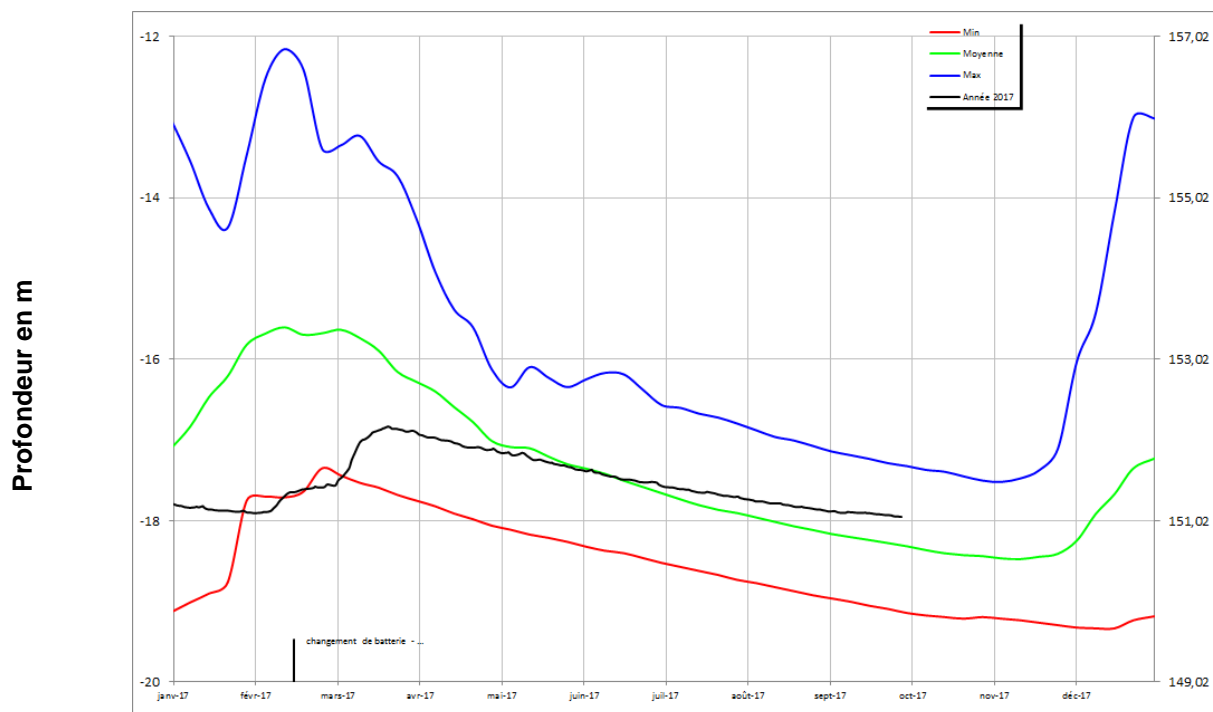
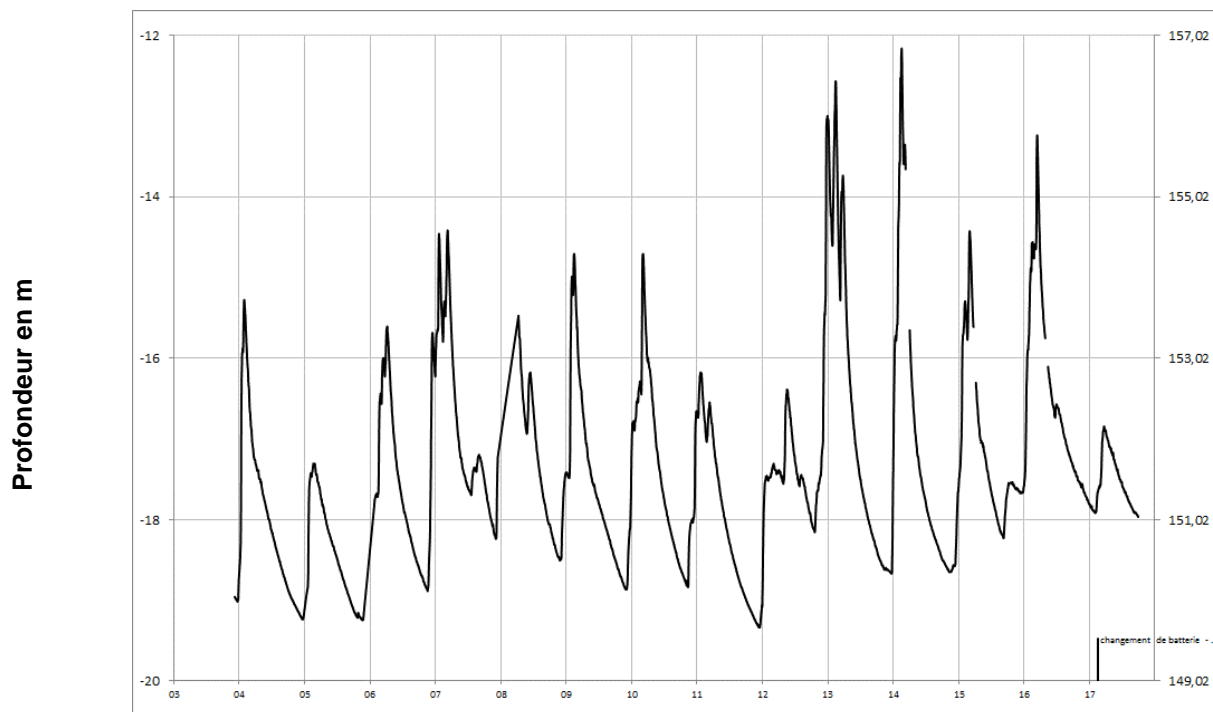
## **BALLOTS** **03555X6010/PZ1**





Socle

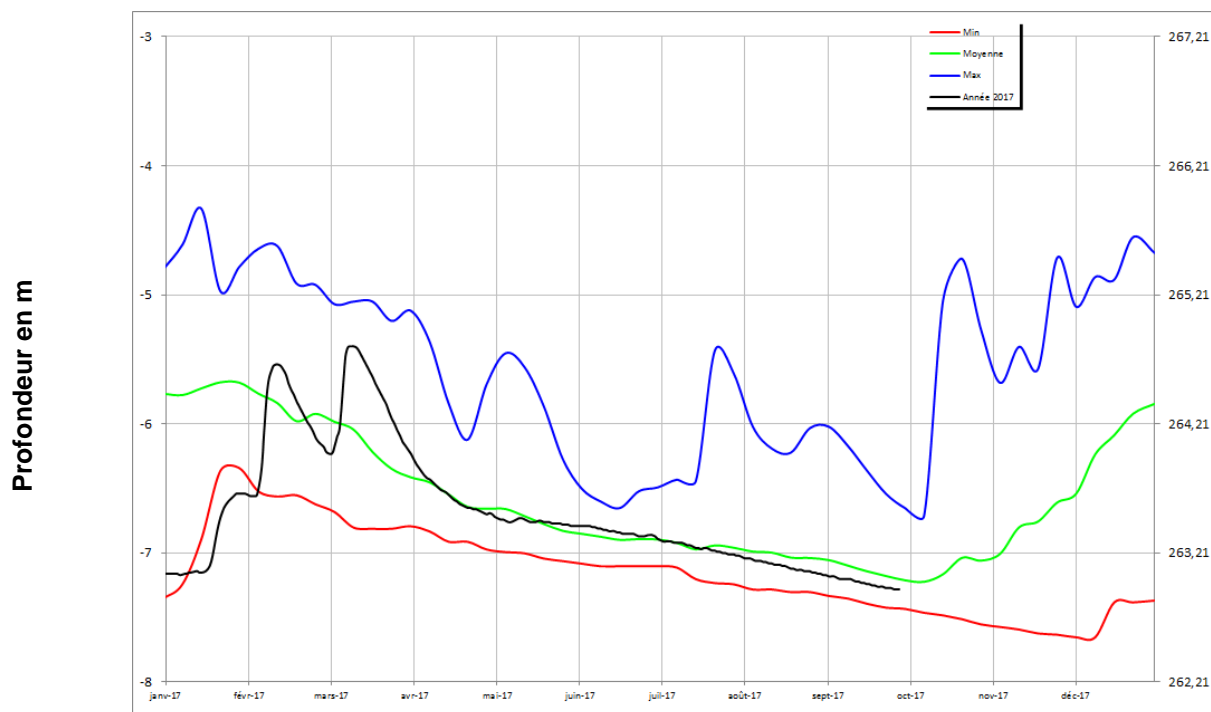
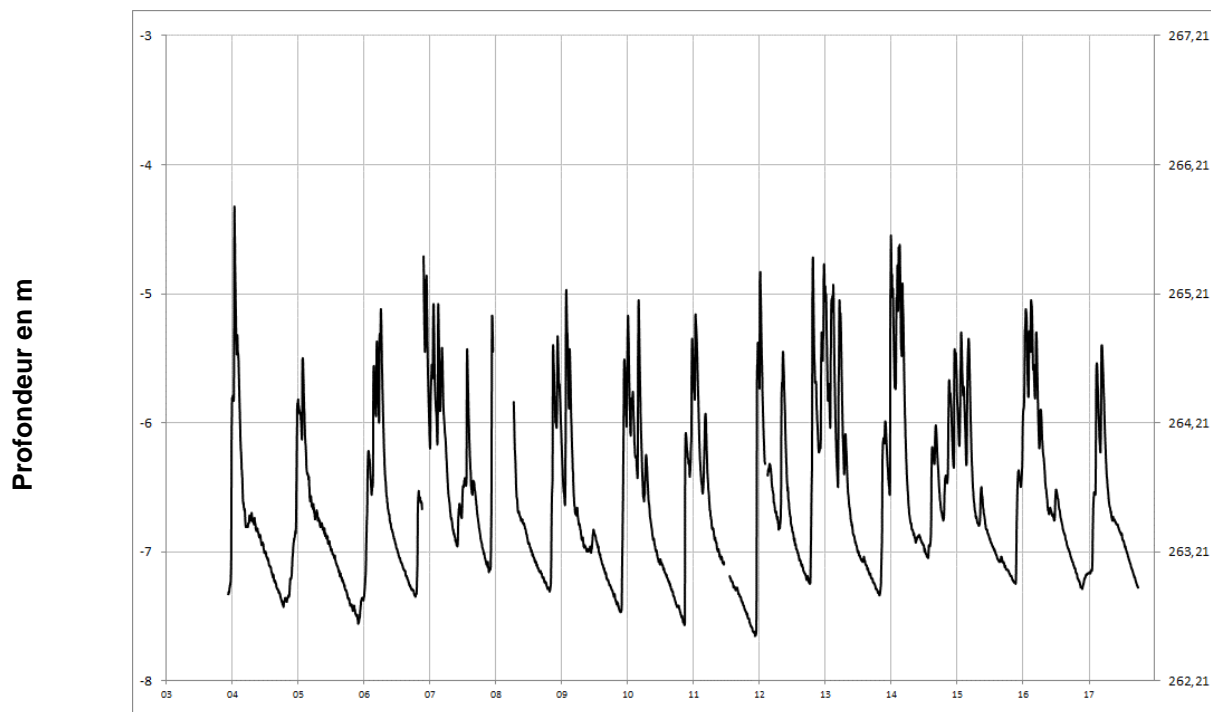
## ERNEE 02846X6018/PZ3





Socle

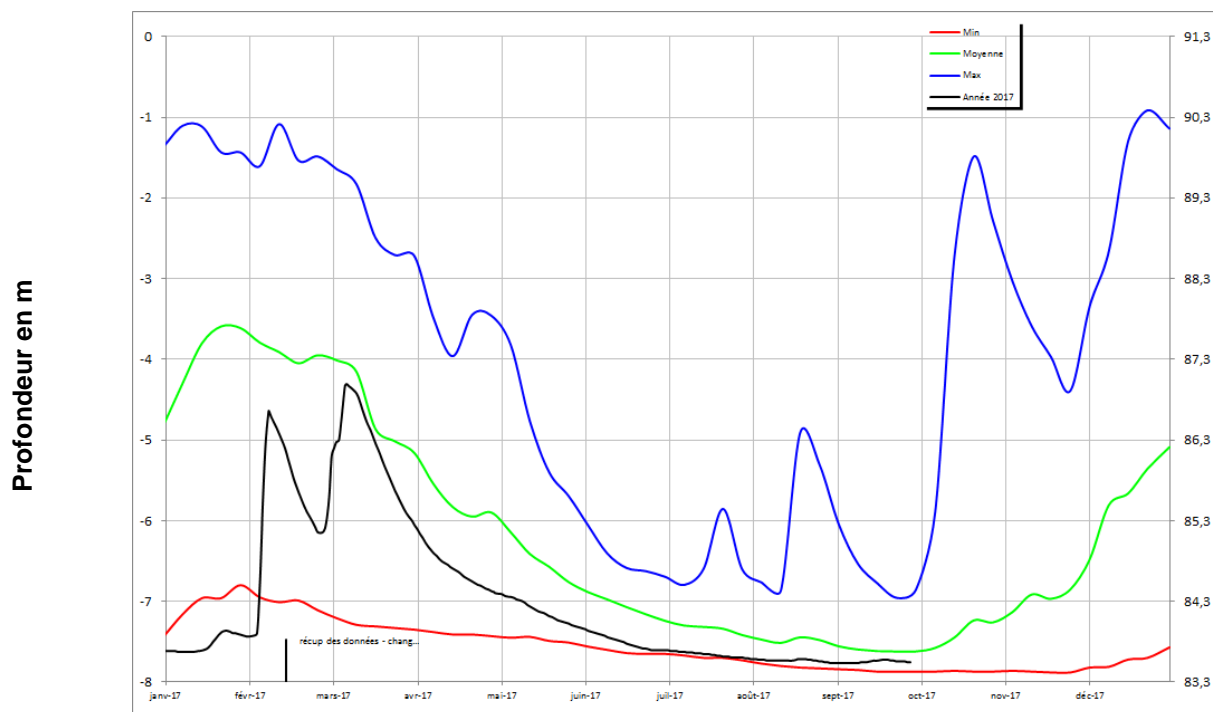
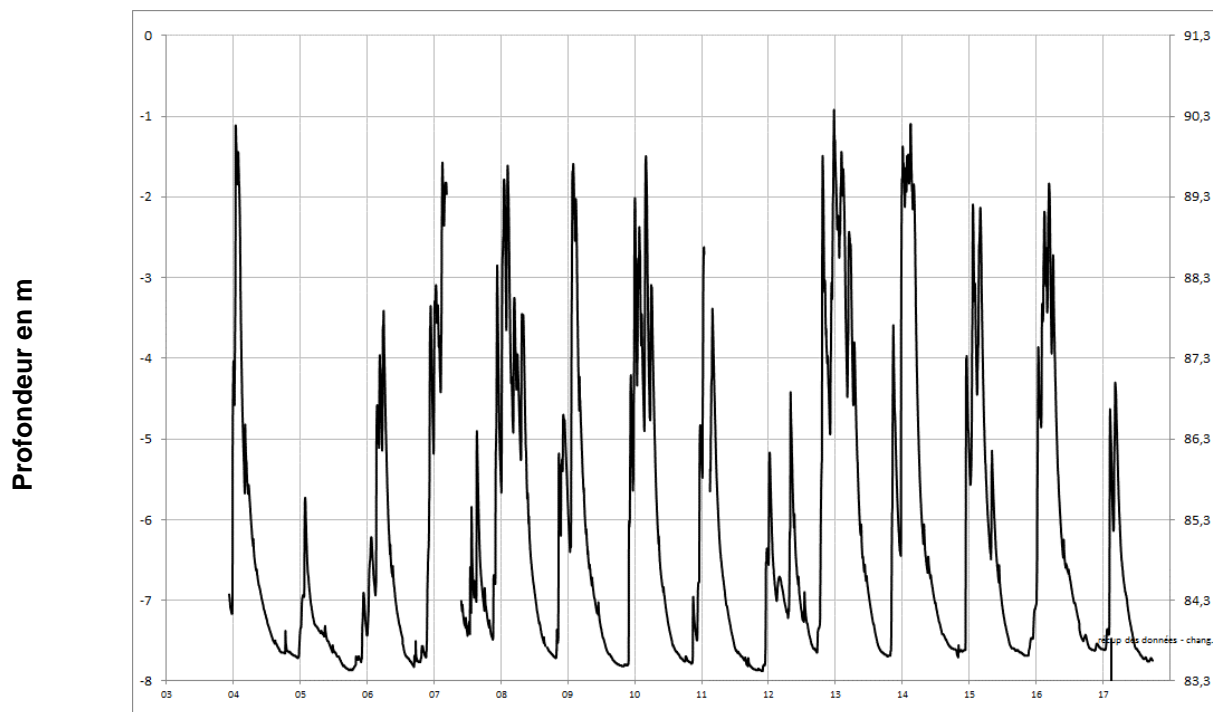
## LE HORPS 02854X0024/PZ6





Socle

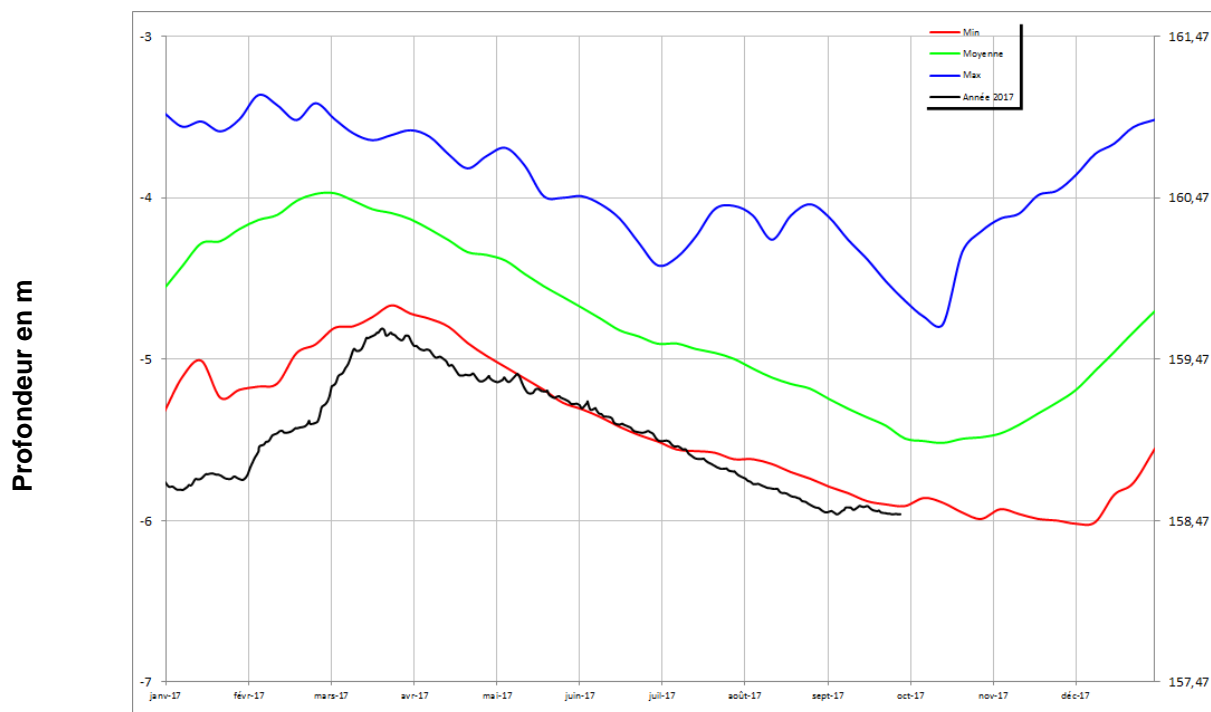
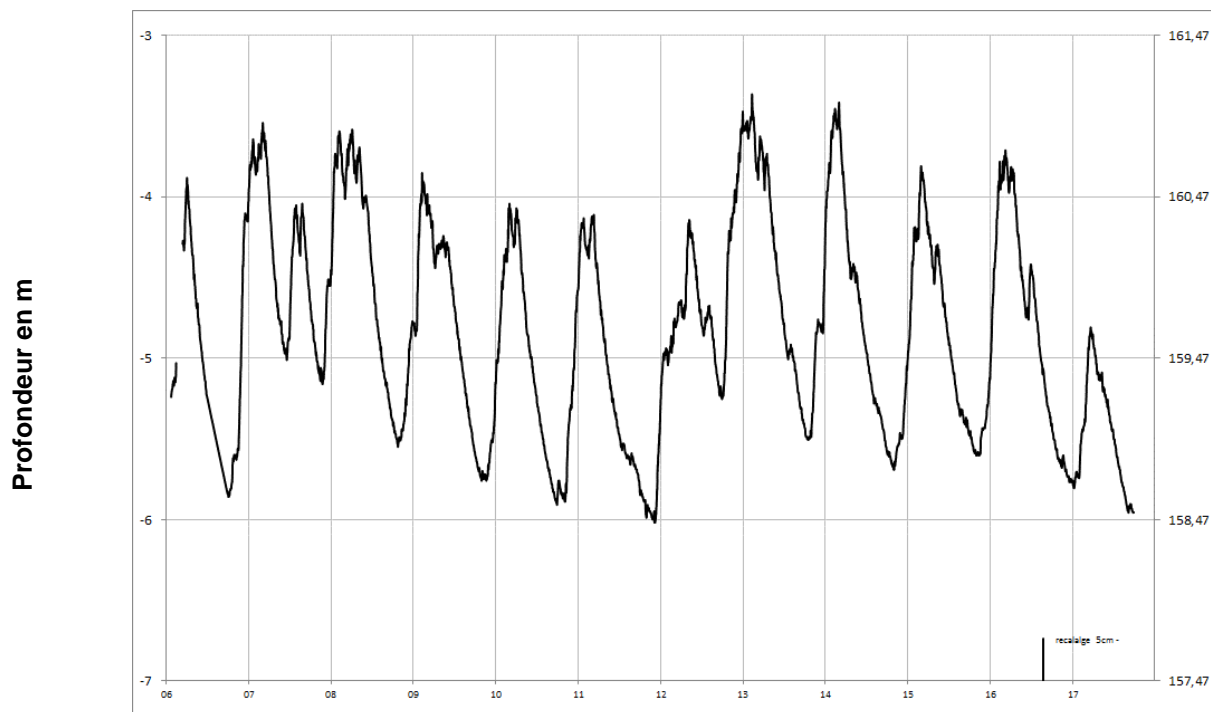
## GREZ EN BOUERE 03567X0041/PZ4





Socle

## LA GRAVELLE 03195X0513/PZ

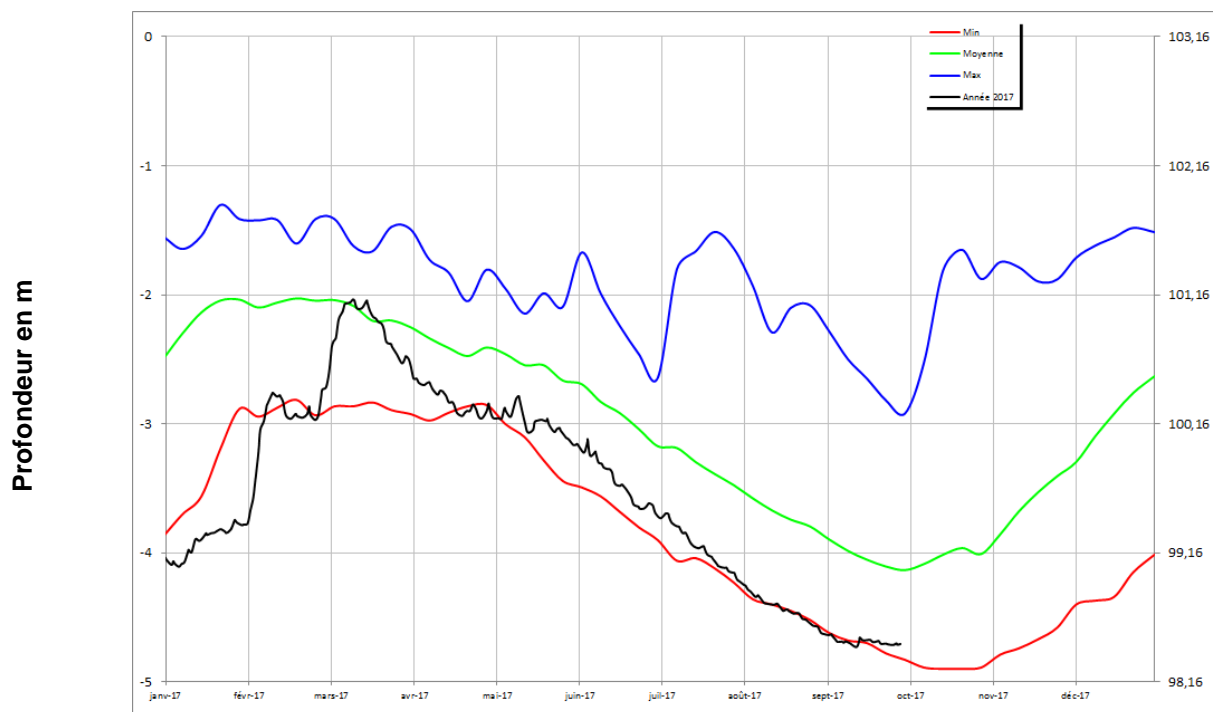
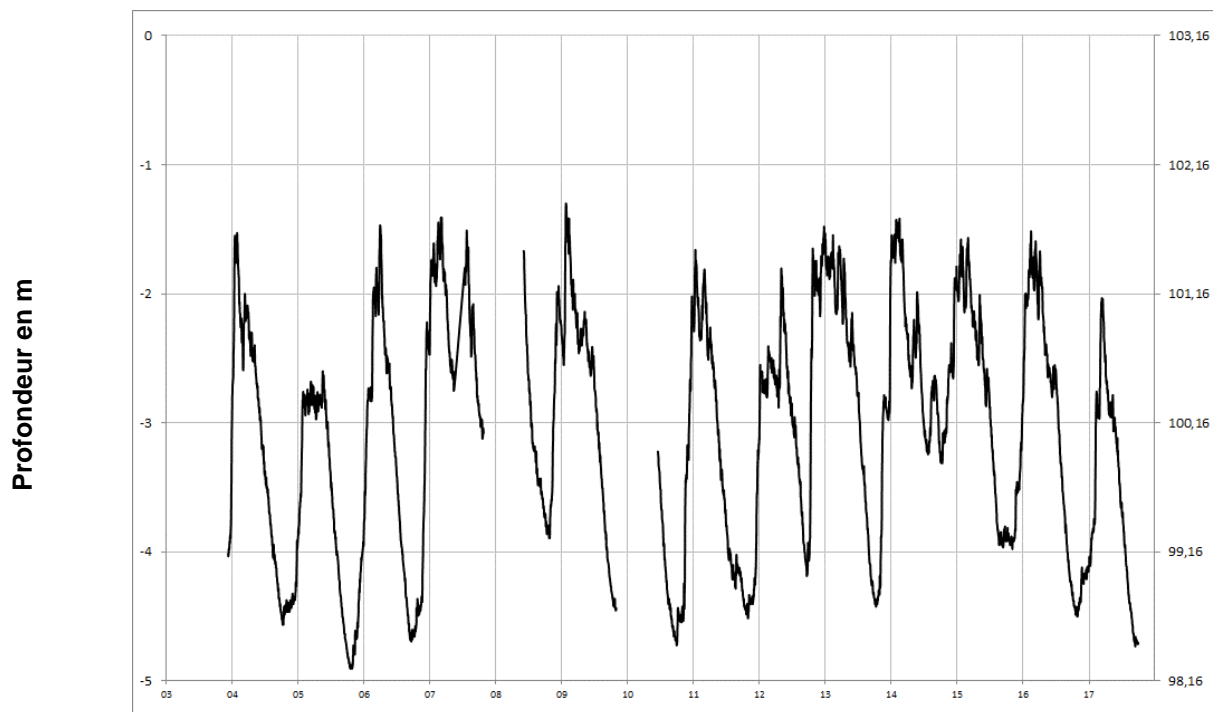






Calcaires  
cambriens

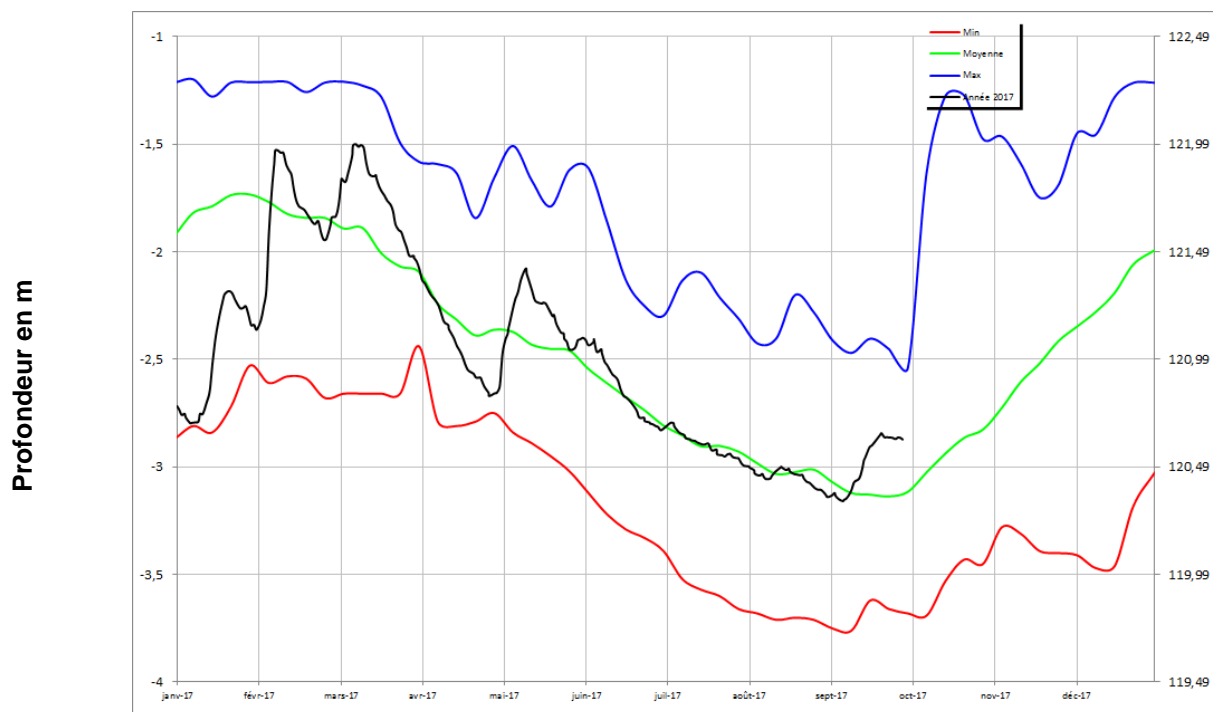
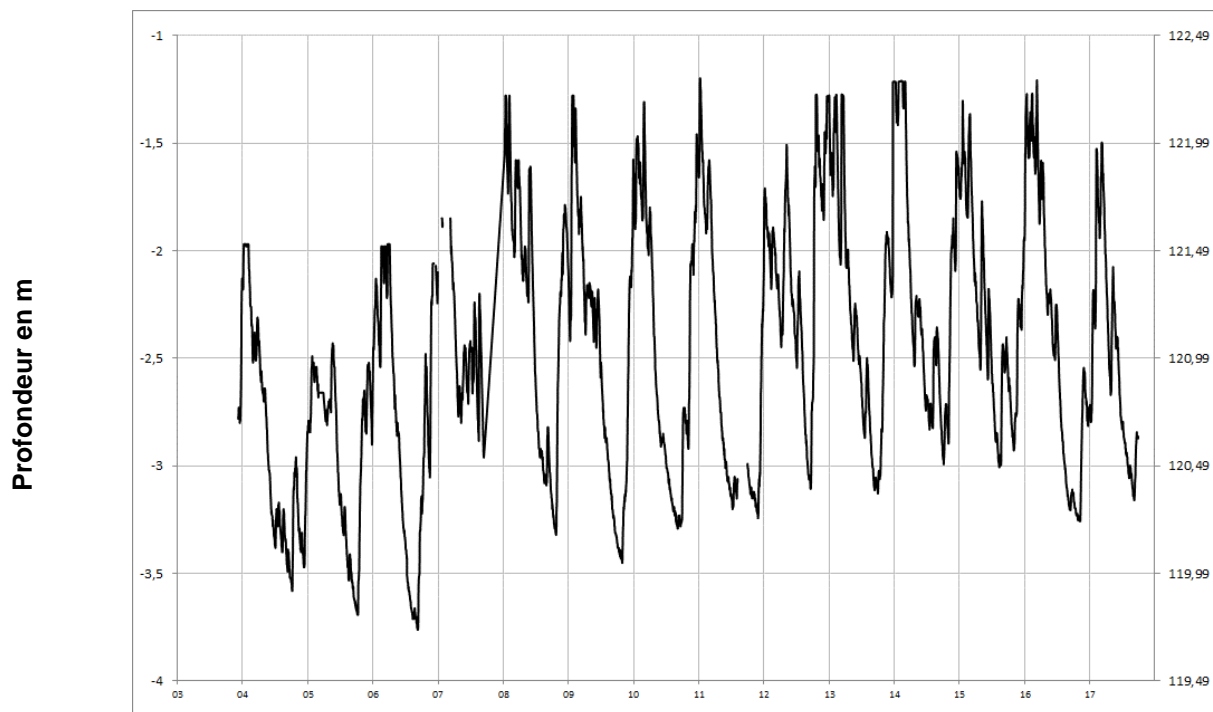
## SAINT CHRISTOPHE DU LUAT 03207X0603/PZ7





Socle

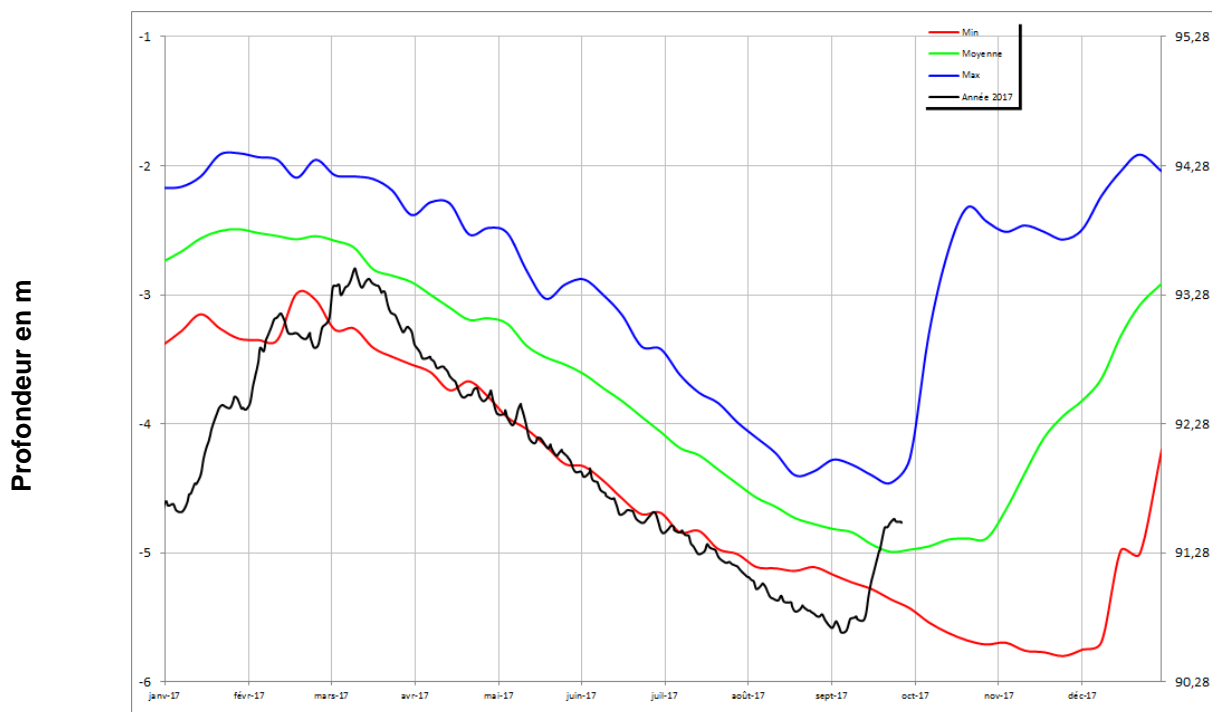
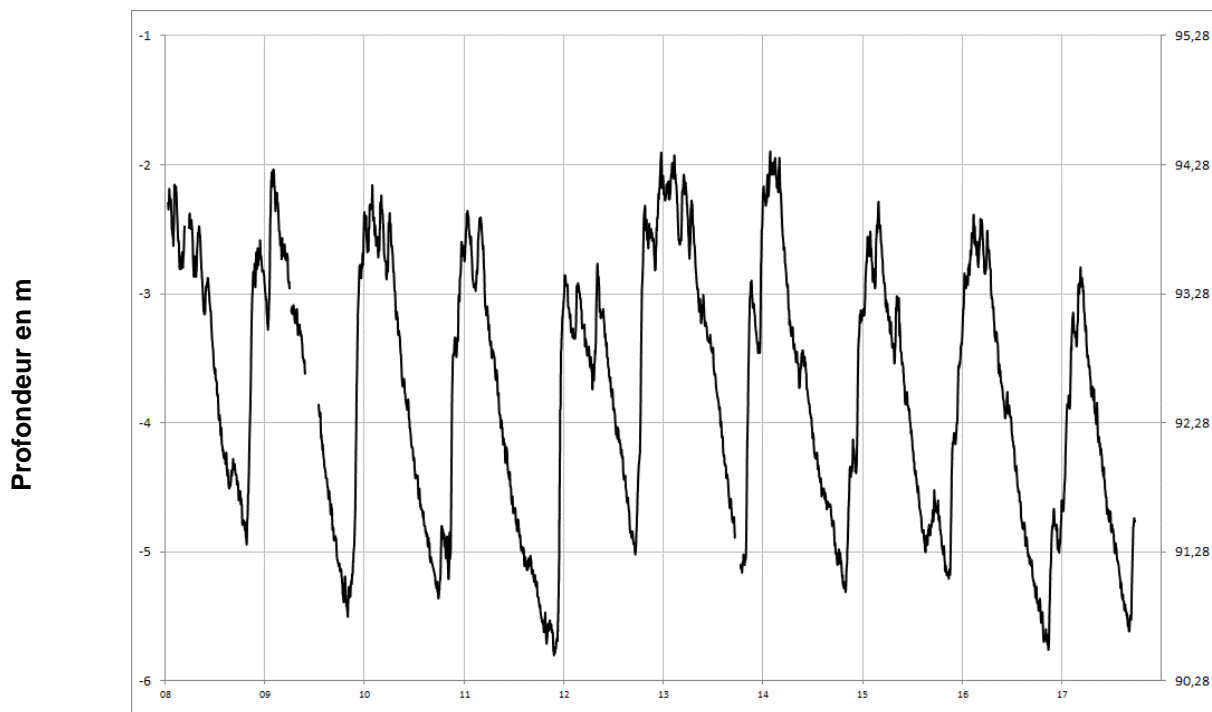
## COMMER 03201X6016/PZ2





Calcaires  
carbonifères

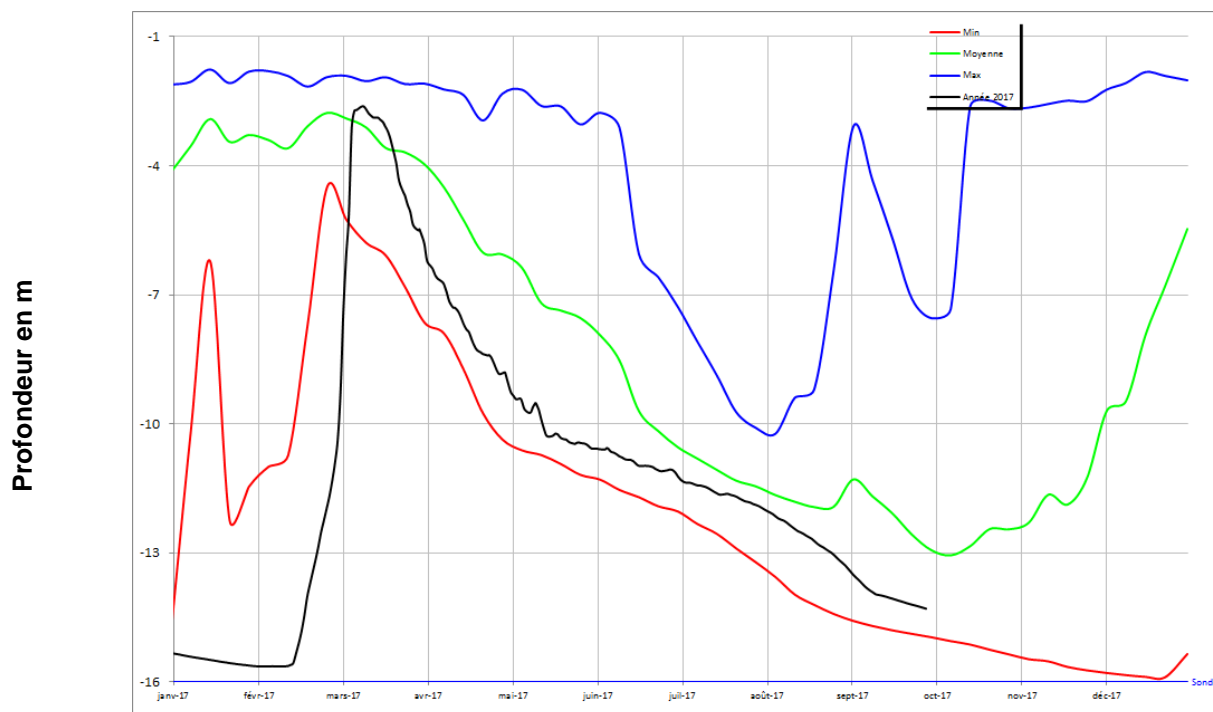
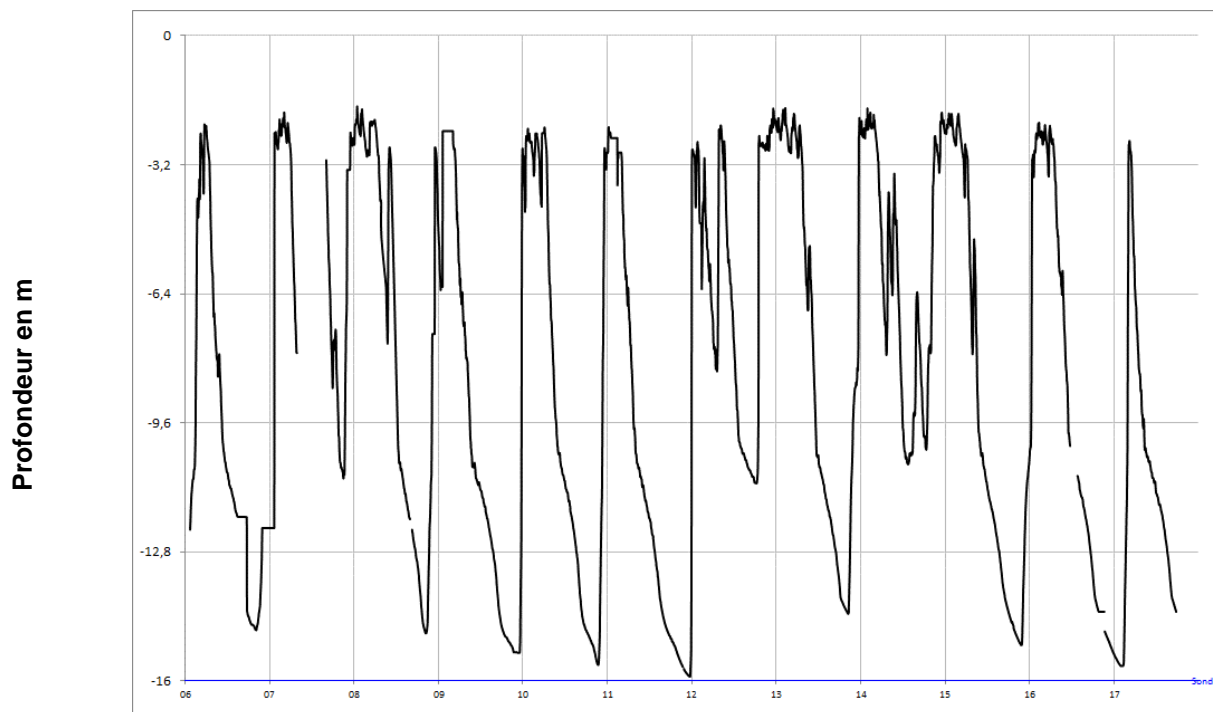
## SAINT PIERRE SUR ERVE 03564X0063/PZ





Grès armoricains

## **PRE EN PAIL** **02507X0615/PZ6**





Calcaires cambriens

## SAINT PIERRE SUR ORTHE 03212X0021/P

